



АДМИНИСТРАЦИЯ ГОРОДА ПЕРМИ
ДЕПАРТАМЕНТ ЗЕМЕЛЬНЫХ ОТНОШЕНИЙ

РЕШЕНИЕ

О размещении объектов № 852 от 08.05.2019

г. Пермь, ул. Сибирская, 15

Департамент земельных отношений администрации города Перми в соответствии с пунктом 3 статьи 39.36 Земельного кодекса Российской Федерации, Положением о порядке и условиях размещения объектов на землях или земельных участках, находящихся в государственной или муниципальной собственности, на территории Пермского края без предоставления земельных участков и установления сервитутов, утвержденным постановлением Правительства Пермского края от 22.07.2015 № 478-п

разрешает: ОАО «МРСК Урала» (ИНН 6671163413, ОГРН 1056604000970, местонахождения: 620026, Свердловская область, г. Екатеринбург, ул. Мамина-Сибиряка, д. 140)

размещение объекта: КТПП-6/0,4 кВ, КЛ 6 кВ, оборудование учета э/э, реконструкция РУ 6 кВ ТП-2116 (установка ВН, ОПН) ((59:01:4211220:54)), входящих в ЭСК ПС 35/6 кВ Грачева, для электроснабжения административного здания по ул. Лифанова, 3

способ размещения объекта: подземный

на землях: государственная собственность на которые не разграничена

на срок: 1 год

местоположение: г. Пермь, Мотовилихинский район.

Территория, согласно схеме, расположена в зоне с особыми условиями использования территорий: приаэродромная территория аэродрома аэропорта Большое Савино; в зоне катастрофического затопления, в водоохранной зоне, в зоне прибрежной защитной полосы; на территории объекта культурного наследия: достопримечательное место «Поселок Мотовилихинского завода» (ДМ-06-2), на территории объекта археологического наследия: достопримечательное место «Мотовилихинский медеплавильный завод, поселение» (35А).

ОАО «МРСК Урала»:

1. Соблюдать правила охранных зон воздушного пространства, установленные постановлением Правительства Российской Федерации от 11.03.2010 № 138 «Об утверждении Федеральных правил использования воздушного пространства Российской Федерации».

2. Не допускать на земельном участке размещение объектов без обеспечения инженерной защиты таких объектов от затопления, подтопления.

3. Соблюдать правила водоохранной зоны и прибрежной защитной полосы, установленные статьей 65 Водного кодекса Российской Федерации.

4. Соблюдать ограничения, установленные приказом министерства культуры, молодежной политики и массовых коммуникаций Пермского края от 01.12.2015 № СЭД-27-01-10-1025 «О включении выявленного объекта культурного наследия «Поселок Мотовилихинского завода» в Единый государственный реестр объектов культурного наследия (памятников истории и культуры) народов Российской Федерации».

5. Соблюдать ограничения, установленные приказом министерства культуры, молодежной политики и массовых коммуникаций Пермского края от 01.12.2015 № СЭД-27-01-10-1025 «Об установлении границ территории объекта археологического наследия – достопримечательного места «Мотовилихинский медеплавильный завод, поселение».

6. В соответствии с пунктом 7(2) Положения о порядке и условиях размещения объектов на землях или земельных участках, находящихся в государственной или муниципальной собственности, на территории Пермского края без предоставления земельных участков и установления сервитутов, утвержденного постановлением Правительства Пермского края от 22.07.2015 № 478-п, представить в департамент земельных отношений администрации города Перми в течение 1 месяца с момента размещения объектов материалы контрольной геодезической съемки размещения объектов на бумажном и электронном носителях на безвозмездной основе.

В соответствии со статьей 20¹ Закона Пермского края от 14.09.2011 № 805-ПК «О градостроительной деятельности в Пермском крае» ОАО «МРСК Урала»:

1. Не позднее, чем за 10 рабочих дней до начала строительства и (или) реконструкции безвозмездно передает в департамент градостроительства и архитектуры администрации города Перми один экземпляр копий разделов проектной документации, предусмотренных пунктом 1 части 12 статьи 48 Градостроительного кодекса Российской Федерации.

2. В течение 10 рабочих дней после окончания работ по строительству, реконструкции безвозмездно передать в департамент градостроительства и архитектуры администрации города Перми схему, отображающую расположение объекта и сетей инженерно-технического обеспечения, подписанную застройщиком (техническим заказчиком), с приложением текстового и графического описания местоположения границ охранной и санитарно-защитной зоны, перечень координат характерных точек границ такой зоны.

Приложение: схема предполагаемых к использованию земель или части земельного участка на 1 л. в 1 экз.

Начальник отдела
предоставления земельных участков
по работе с юридическими лицами



Н.М. Санникова

Схема границ Предполагаемых к использованию земель или части земельного участка

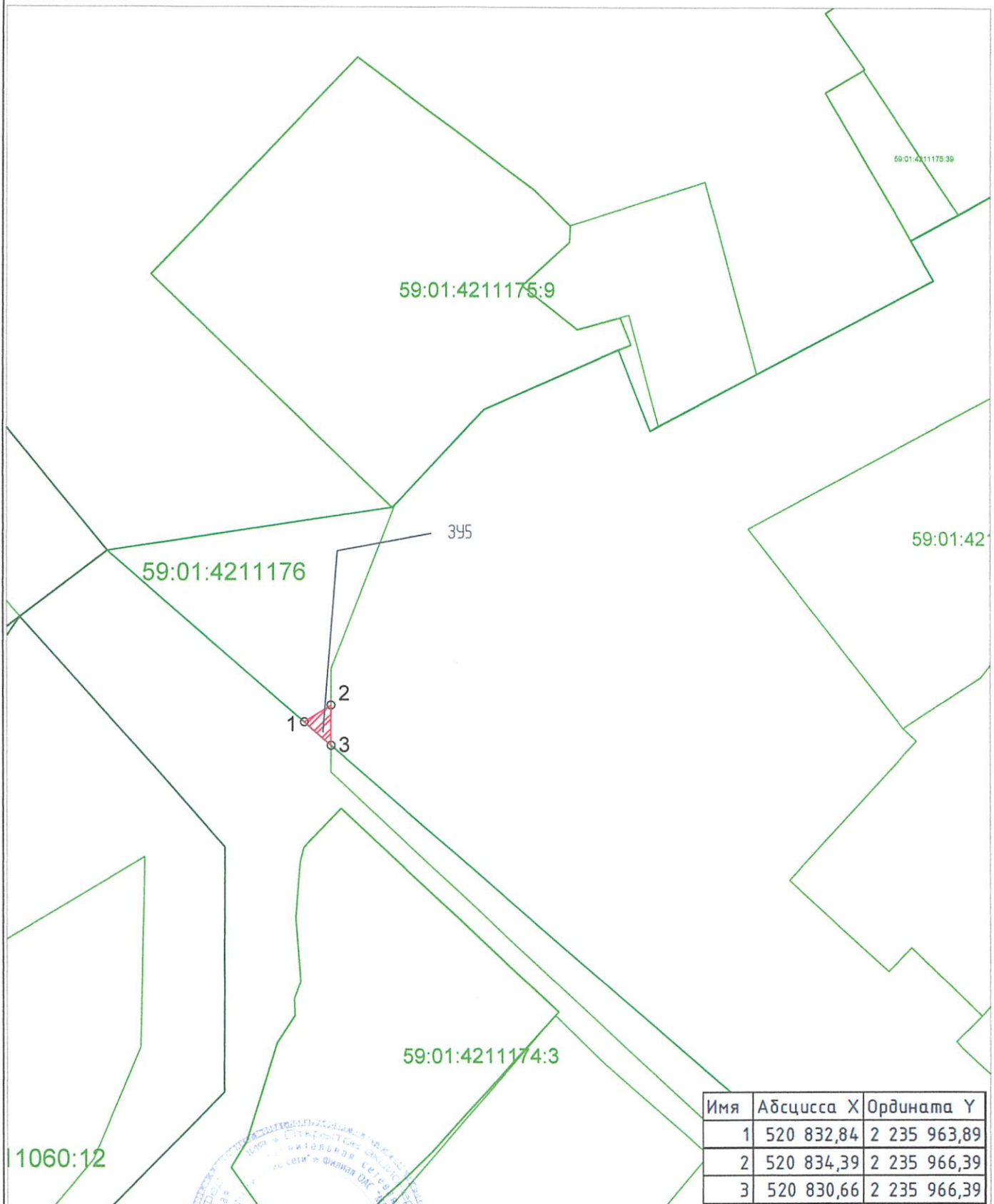
Объект: «Строительство КТПП-6/0,4 кВ, КЛ 6 кВ, оборудование учета э/э; Реконструкция РУ 6 кВ ТП-2116 (установка ВН, ОПН) (59:01:4211220:54)), входящих в ЭСК ПС 35/6 кВ Грачева, для электроснабжения административного здания по адресу: Пермский край, г. Пермь, Мотовилихинский район, ул. Лифанова, 3»

Местоположение: край Пермский, г. Пермь, Мотовилихинский район, кадастровый номер кадастрового квартала (59:01:4211176)

Категория: -

Площадь земельного участка: 5 м2

Масштаб 1:500



Условные обозначения:

59:07:4219198 - кадастровый номер кадастрового квартала

8 - номер учтенного земельного участка

391 - Запрашиваемый земельный участок

н1, 1 - характерная точка границы, сведения о которой позволяют

— граница смежного земельного участка

— граница земель, предполагаемых к использованию

Заявитель: Денисов М.В.

1-3 - смежная граница с кадастровым кварталом 59:01:4211174:3

2-3 - смежная граница с земельным участком 59:01:0000000:46566

доб 39 АА 2981364 от 29.01.2019